



誰もが 自分らしく 安心して暮らせる  
まちづくりを目指して

ふれあいネットワーク



社会福祉  
法人

流山市社会福祉協議会



# 流山市社会福祉協議会の主な事業

「誰もが自分らしく安心して暮らせるまちづくり」を目指して、令和4年度からスタートした5年間の「第3次流山市地域福祉活動計画」も5年目に入りました。

地域住民の皆様をはじめ、行政や関係機関・団体の皆様のご理解・ご協力をいただきながら、引き続き地域福祉活動の推進をはかっていきます。

基本目標と具体的な取り組みは次のとおりです。



地域福祉活動の拠点  
流山市ケアセンター▶

## 1. 住民への地域福祉活動の啓発

### ○広報啓発活動の推進

広報紙・ホームページ・公式SNS(X(旧ツイッター)・フェイスブック)の充実、広報ラックの設置

### ○福祉教育の推進

・ボランティア・福祉体験学習・啓発機会の提供  
・市社協・地区社協と圏域内小中学校等との協働・交流事業の推進

市社協公式SNS X(旧Twitter) ▶  
社協職員が日々の活動を投稿しています



流山市社会福祉協議会

@nagareyomashaky

流山市社会福祉協議会公式アカウントです。原則として返信やフォローは行いませんのでご了承ください。本会への質問やご意見は、流山市社会福祉協議会ホームページに掲載されている連絡先をご利用ください。イラストは本会Twitterマスコットの「森のふくろう」です。

◎ 流山市平和台2-1-2  
◎ nagareyomashaky.com  
◎ 2016年4月からXを利用しています  
1 フォロー 816 フォロワー

## 2. 地域福祉活動への参加促進と支援

### ○地域福祉の担い手育成

・地域福祉コーディネーターの配置  
・ボランティアの養成・研修の充実  
・地区社協の人材育成の支援(研修会開催)

地区社協委員等を対象とした研修会でグループワークを実施 ▶



### ○ボランティア活動の推進

・ボランティア相談・コーディネートの充実  
・アンケートやヒアリングによるニーズ把握  
・登録ボランティアへの支援  
・協働(イベントの開催など、災害時の連携を視野に)  
・災害支援体制の整備(災害ボランティアセンター運営に向けた体制整備・運営支援ボランティアの養成・登録)



▲ 災害ボランティアセンター運営訓練

### ○地域福祉活動団体との連携及び活動支援

・地域福祉団体、地区社協に対する助成  
・歳末たすけあい募金による助成(要保護世帯・児童養護施設などの児童・子ども食堂など)

## 3. ネットワーク化の推進

### ○市との連携強化

福祉・防災・教育など行政との連携強化

### ○市民団体との連携

ボランティア・NPO団体、成年後見受任団体、子ども食堂、防災関係団体などの連携、団体の行う事業の後援など



▲ 災害時に備えて避難所運営シミュレーションゲーム(HUG)を貸し出しています

### ○地域力向上のためのネットワーク構築

・地区社協代表者会議、地域懇談会の開催  
・シルバーサービス事業者連絡会(介護サービス事業者のネットワーク)の運営  
・“出前講座”による市社協各事業の普及啓発  
・成年後見制度利用促進に係る地域連携ネットワーク会議の開催

成年後見地域連携ネットワーク会議は広く権利擁護支援の体制整備を議題としています ▶



## 4. 地域福祉活動の強化

### ○地域における生活支援

生活困窮者等への支援(市や自立相談支援機関と連携)、各種福祉資金の貸付

### ○相談業務の充実

・権利擁護の推進(日常生活自立支援事業・成年後見制度の利用促進/出前講座・講演会など)  
・よりよいサポートセンターの充実・強化



▲ よりよいサポートセンタースタッフが、様々な悩みの相談に応じます

### ○高齢者への支援

デイサービス、訪問介護、南部地域包括支援センター事業(高齢者なんでも相談室)、居宅介護支援事業、介護認定訪問調査

デイサービスセンターではご利用者の身体機能の維持に努めています ▶



### ○障害者への支援

身体障害者デイサービス、訪問介護、就労継続支援サービス(流山こまぎ園)

こまぎ園のご利用者がスーパーなどの買い物かごを洗浄しています ▶



### ○子育て世代への支援

学童クラブ(鱧ヶ崎小ひまわり学童・南流山小あすなろ学童)運営、子育てサロン「サンサン」運営、ママ&ベビーヘルプ(産褥ヘルプ)サービス、子ども食堂への支援



### ○福祉施設を活用した支援

流山福祉会館、流山市地域福祉センター(ケアセンター)管理運営



# 地域の皆さまからの会費は このように使われています

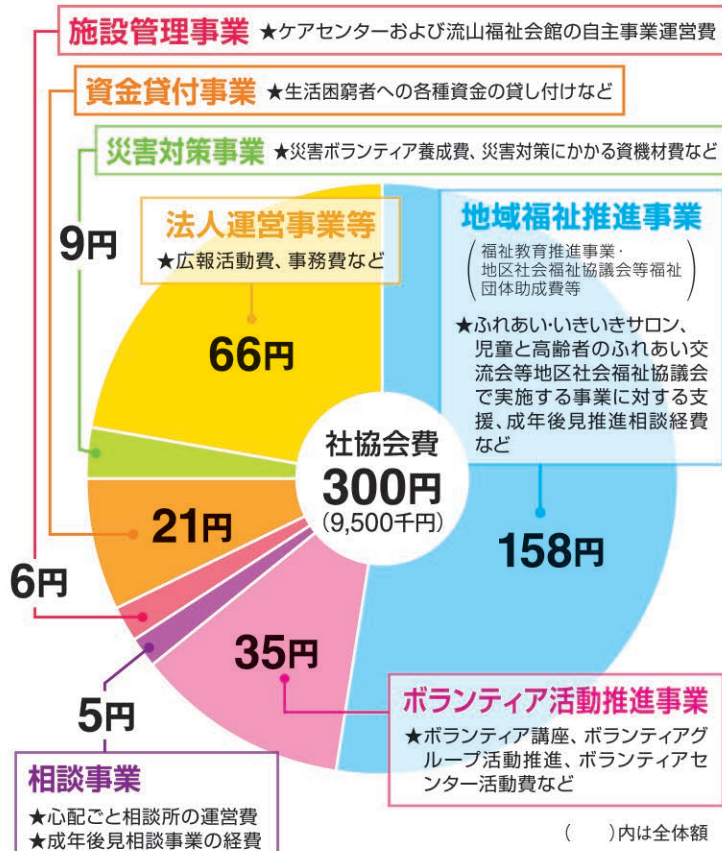
社会福祉法人流山市社会福祉協議会は、社会福祉法第109条に基づいた民間団体です。当会では、「誰もが自分らしく安心して暮らせるまちづくり」を目指し、住民の皆様をはじめ関係機関・団体の方々と力を合わせて地域福祉の推進に努めています。

会費には、1世帯300円を基本とした**普通会費**をはじめ、個人を対象とした1口1,000円の**賛助会費**、法人を対象とした1口10,000円の**法人会費**があります。

会費は、生活にお困りの方々や火災等にあったの方々、さまざまな福祉関係団体への助成、福祉教育の推進、ボランティア活動の推進、地区社会福祉協議会活動費、当会の広報啓発などに充てられています。

また、会費の他に、寄付金や赤い羽根共同募金、歳末たすけあい募金なども地域福祉の推進に役立てられています。皆様の心温まるお力添えをお願い申し上げます。

## 令和8年度 社協会費の使い道



※皆さまからの会費は、グラフのとおり各種地域福祉の推進のため、役立たせていただいています。会費について、ご理解とご協力をお願いいたします。

## 社協会費は地域福祉活動を進める大切な財源です

- **普通会費** 一世帯あたり 年間 300円
- **賛助会費** 個人 一口 1,000円
- **法人会費** 法人 一口 10,000円



- **会費以外の社協の財源**
  - ・市等からの補助金や受託金等
  - ・共同募金助成金
  - ・寄付金
  - ・介護報酬等
  - ・収益（自販機設置）事業収入



流山おおたかの森駅で募金の呼びかけ



千葉県共同募金会  
マスコットキャラクター  
「びわびよ」

# 八十周年

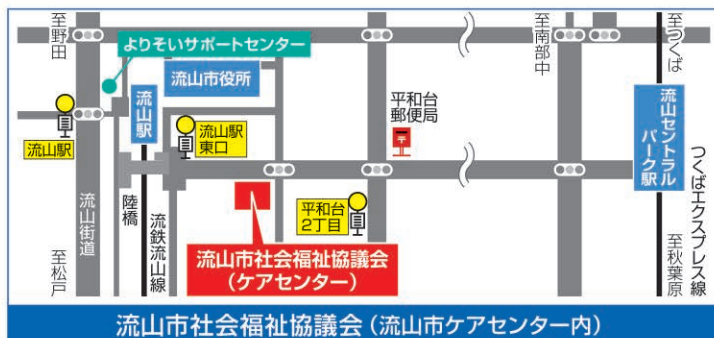
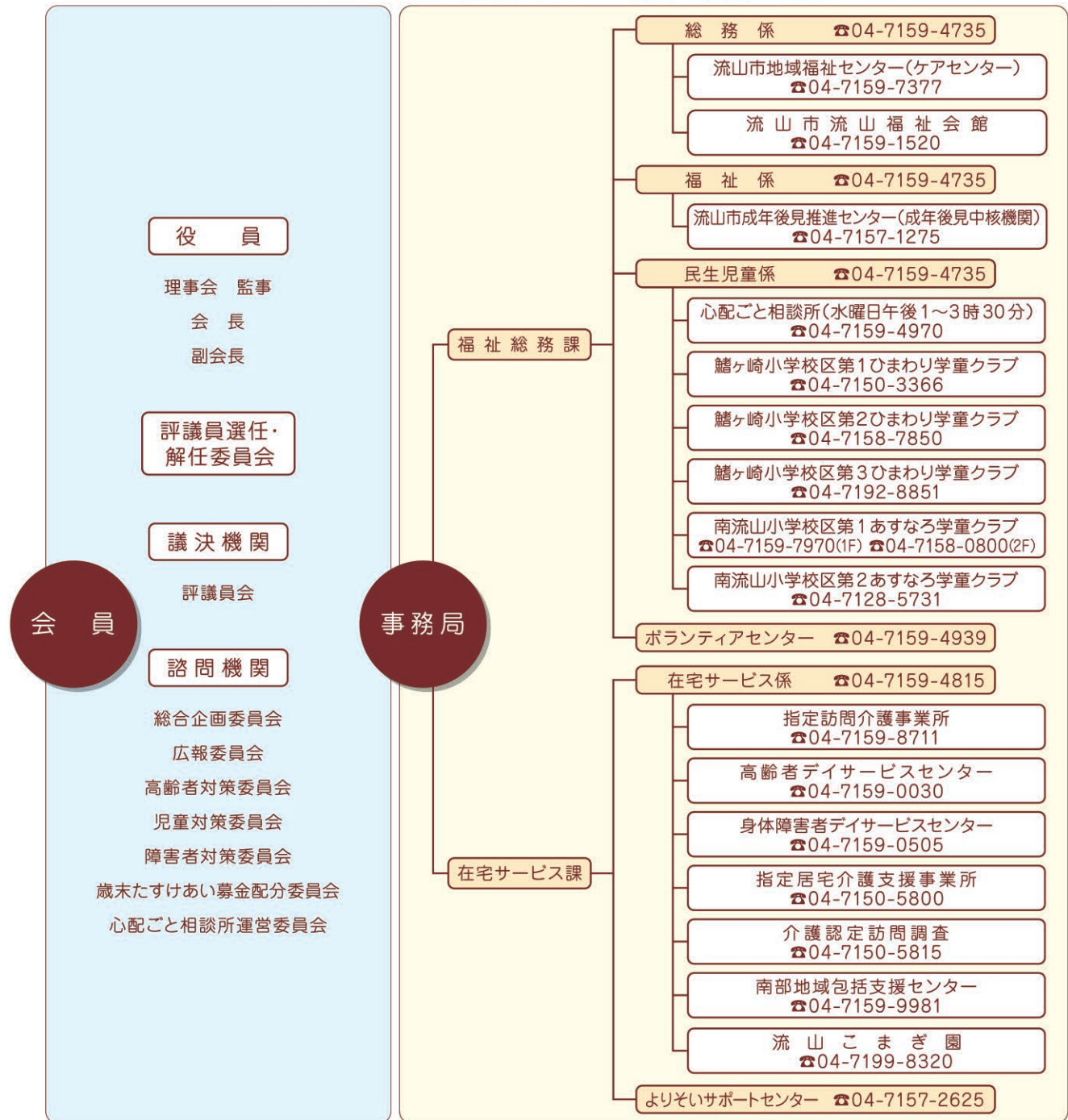
ありがとう。これからも一緒に。



# 社会福祉法人 流山市社会福祉協議会とは

流山市社会福祉協議会は、昭和42年10月21日に設立され、昭和51年11月16日に厚生大臣(現・厚生労働大臣)の認可を得て、社会福祉法人格を取得しました。

## 流山市社会福祉協議会 組織図



### 【交通機関】

- 流鉄流山線「流山駅」下車 徒歩約3分
- つくばエクスプレス線「流山セントラルパーク駅」下車 徒歩約15分
- 京成バス
  - ・流11系統【流山おおたかの森駅東口～平和台駅入口】、流12系統【流山おおたかの森駅西口～平和台駅入口】、松71、松73、松74系統【江戸川台駅～南流山駅～松戸駅】「流山駅」下車 徒歩約3分
- 東武バスイースト
  - ・柏06系統【柏駅西口～流山駅東口】、柏07系統【南柏駅西口～流山駅東口】「流山駅東口」下車 徒歩1分
- 東武バスセントラル
  - ・南流01系統【南流山駅～クリーンセンター】、南流02系統【南流山駅～流山おおたかの森駅西口】「平和台2丁目」下車 徒歩3分



社会福祉法人 **流山市社会福祉協議会**  
<http://www.nagareyamashakyo.com>

〒270-0157 千葉県流山市平和台2-1-2 流山市ケアセンター3階  
 TEL.04-7159-4735(代) FAX.04-7159-4736  
 メールアドレス mail@nagareyamashakyo.com

# あなたのまちの最も身近な社協! みんなで地域を支える 地区社協!

地区社協活動は、あなたの参加が原点です!



## 北部地区

- ① 新川北部地区社会福祉協議会(西深井小学校区)
- ② 新川中央地区社会福祉協議会(新川小学校区)
- ③ 東深井地区社会福祉協議会(東深井小学校区)
- ④ 江戸川台地区社会福祉協議会(江戸川台小学校区)

## 中部地区

- ⑤ 西初石地区社会福祉協議会(西初石小学校区)
- ⑥ 八木北地区社会福祉協議会(八木北小学校区)
- ⑦ 小山地区社会福祉協議会(小山小学校区)
- ⑧ おおたかの森・市野谷地区社会福祉協議会(おおたかの森・市野谷小学校区)
- ⑨ おおぐろの森地区社会福祉協議会(おおぐろの森小学校区)

## 南部地区

- ⑩ 流山北地区社会福祉協議会(流山北小学校区)
- ⑪ 流山中央地区社会福祉協議会(流山小学校区)
- ⑫ 南流山地区社会福祉協議会(南流山・南流山第二小学校区)
- ⑬ 鱈ヶ崎地区社会福祉協議会(鱈ヶ崎小学校区)

## 東部地区

- ⑭ 八木南地区社会福祉協議会(八木南小学校区)
- ⑮ 長崎地区社会福祉協議会(長崎小学校区)
- ⑯ 東部地区社会福祉協議会(東小学校区)
- ⑰ 向小金地区社会福祉協議会(向小金小学校区)

お問い合わせ——  
流山市社協  
福祉総務課 福祉係  
☎04(7159)4735

## 地区社会福祉協議会とは

通称、地区社協は、概ね小学校区毎に組織され、地域にお住まいの方々が主体となり住民同士の支え合い、助け合いの仕組みづくりを行う自主組織です。地区社協の構成員は、小学校区内の自治会の代表・民生委員・児童委員・ボランティア・老人クラブの代表などの方々を中心となり組織運営しています。

地区社協の活動は、各自治会の協力員の皆さまを通じてお預かりする会費や共同募金、市からの助成金等で支えられています。

# 地域に笑顔が あふれています

～「ふれあい」「ささえあい」の  
活動アルバム～

(令和7年度の地区社協活動)

地区社協では、地域にお住まいの皆様が  
笑顔になれるつながりづくりのため、サロン  
やつどい、コンサート、健康講座、訪問  
活動などを展開しています。



「あつまれ西深井の森フェスティバル」では、児童が地域の  
高齢者をおもてなし。チーム対抗の玉入れで白熱!児童と  
高齢者がハイタッチして喜びを分かち合う姿も。  
(新川北部地区社協)



恒例の「三世代ふれあいクリスマスコンサート」。世界的  
なプロ奏者のバンジョー演奏を聞きながら一緒にスイング  
したり、手拍子したり。会場が一体となってあたたかい  
クリスマス気分を味わいました。(東部地区社協)



「ハッピーお楽しみ会」での児童お手製のプレゼントがパー  
ジョンアップ!「9月でもまだあついから、うちわをつかって  
すずしくすごしてください」とのメッセージに感動しながら、  
さらにダンスや迫力のある演奏で感動!(向小金地区社協)



「いきいきシニアの会」では、小中学生の「子どもボラン  
ティア」が受付や会場のご案内、司会進行で大活躍!最後  
に高齢者の皆さんにご紹介。頼もしく、心強いみんなに  
惜しめない拍手が贈られました。(南流山地区社協)



17地区の広報紙、  
回覧などでご覧に  
なれます。

市社協の公式X(旧ツイッター)でも  
活動を紹介しています。

令和7年度は、多くの地域で「つどい」が開催され、流山市内の至る所でたくさんの笑顔に会  
えました。敬老(シニア)のつどいやコンサート、お祭りもあれば、小規模ながら開催回数が多い身  
近な場所で開催されるサロンや、健康づくりの体操・講座、こどもと高齢者がふれあう昔遊び、など  
楽しく心が豊かになります。

また、高齢者の見守りや、小・中学校通学路の児童・生徒の見守り活動にも力を入れています。  
お気軽に足を運んでみてはいかがでしょうか。ボランティアをしてみたい方も是非お問合せください。

※最新の情報は、流山市社協公式X(旧Twitter)で紹介しています。

フォローしてね!



市社協X(旧Twitter)

# 北部エリア



※実際の小学校区区域とは、若干異なります。

## ①新川北部地区社会福祉協議会(西深井小学校区)

深井新田・平方村新田・西深井・東深井の一部 平方の一部、美原3・4丁目 森のロジスティックパーク一・二丁目

### 主な活動

みんなの食堂、シルバー・障害者配食サービス、学習支援、小中学生と大人の書道教室、避難所運営(防災)訓練、健康講座、広報紙発行

## ②新川中央地区社会福祉協議会(新川小学校区)

富士見台、富士見台1・2丁目、北、小屋、南 中野久木、平方の一部、美原1・2丁目 西初石1丁目的一部 森のロジスティックパーク三・四丁目的一部

### 主な活動

いきいきサロン、ふれあいお食事会、ふれあいコンサート、物流施設見学会、バスハイク、高齢者慰問事業、見守り活動、広報紙発行

## ③東深井地区社会福祉協議会(東深井小学校区)

東深井の大半

### 主な活動

いきいきサロン、ふれあい会食会、敬老事業(お祝品配布)、健康講座、一人暮らし高齢者訪問見守り活動、広報紙発行、安全ボランティア活動、昔遊びの会(小学校)、子育て支援講演会

## ④江戸川台地区社会福祉協議会(江戸川台小学校区)

江戸川台東・西の全域、こうのす台 美原1丁目的一部

### 主な活動

ほほえみサロン、食事会、ふれあいコンサート、健康・安全啓発活動、一人暮らし高齢者等見守り訪問活動、広報紙発行

### 地域内の関連施設

#### 福祉会館等

・西深井福祉会館	〒270-0107 西深井313	☎7154-3120
・森の倶楽部	〒270-0101 東深井989	☎7152-2373
・東深井福祉会館(身障センター)	〒270-0101 東深井498-30	☎7155-3638
・江戸川台福祉会館(児童センター)	〒270-0111 江戸川台東1-251	☎7154-3026
・南福祉会館	〒270-0124 南102-2	☎7155-3160

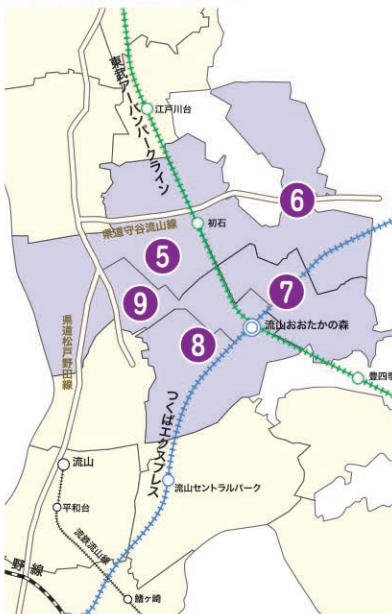
#### 児童・障害者関連施設

・流山市ファミリー・サポート・センター	〒270-0111 江戸川台東1-4	☎7153-4151
・西深井地域支援センターすみれ	〒270-0107 西深井390-1	☎7154-6202

#### 教育・公共関連施設

・森の図書館	〒270-0101 東深井991	☎7152-3200
・北部公民館	〒270-0176 美原1-158-2	☎7153-0567
・北消防署	〒270-0103 美原2-139-1	☎7152-0119
・地域職業相談室(ジョブサポート流山)	〒270-0111 江戸川台東1-4	☎7156-7888
・北部高齢者なんでも相談室	〒270-0111 江戸川台東2-19	☎7155-5366
・北部西高齢者なんでも相談室	〒270-0116 中野久木421 (特別養護老人ホーム 花のいろん)	☎7197-1378

# 中部エリア



※実際の小学校区区域とは、若干異なります。

## ⑤西初石地区社会福祉協議会(西初石小学校区)

西初石1丁目的一部、西初石2~4丁目、西初石5丁目的一部 桐ヶ谷・谷・上貝塚・若葉台・上新宿・上新宿新田の一部、下花輪 森のロジスティックパーク四丁目的一部

### 主な活動

ふれあいサロン、ふれあい会食会、敬老祝い訪問事業、児童との昔遊びの会、一人暮らし高齢者見守り活動、広報紙発行

## ⑥八木北地区社会福祉協議会(八木北小学校区)

東初石1~4丁目、駒木台、青田、美田 駒木の一部、おおたかの森北2~3丁目

### 主な活動

いきいきサロン(地域毎)、子育てサロン、ふれあい会食会、小学生昔遊び・昔の道具体験、流山こまぎ園農作物収穫協力、高齢者見守り活動、広報紙発行

## ⑦小山地区社会福祉協議会(小山小学校区)

駒木の一部、おおたかの森北1丁目的一部、おおたかの森北2丁目、おおたかの森東1丁目的一部、おおたかの森東2~4丁目

### 主な活動

いきいきサロン(地域毎)、敬老の集い、ふれあい交流会、健康講座、見守り活動、子ども食堂協力、大堀川ふれあいウォーキング、グラウンドゴルフ、昔遊びの会(小学校)、広報紙発行

## ⑧おおたかの森・市野谷地区社会福祉協議会(おおたかの森・市野谷小学校区)

市野谷の大半、大字三輪野山、おおたかの森西1~3丁目的一部、おおたかの森南1~3丁目、おおたかの森北1丁目的一部、おおたかの森東1丁目的一部

### 主な活動

ふれあい交流会、医療講座、いきいきサロン(地域毎)、避難所運営訓練、見守り活動、広報紙発行、敬老の集い、子ども食堂協力

## ⑨おおぐろの森地区社会福祉協議会(おおぐろの森小学校区)

大畔全域、おおたかの森北1丁目的一部、おおたかの森西1丁目的一部、おおたかの森西3丁目的一部、おおたかの森西4丁目全域

### 主な活動

いきいきサロン、ふれあい交流会、交通安全教室、敬老の集い、研修、小学生との昔遊び

### 地域内の関連施設

#### 福祉会館等

・駒木台福祉会館(児童館)	〒270-0113 駒木台221-3	☎7154-4821
・十太夫福祉会館(児童センター)	〒270-0133 十太夫97-1	☎7154-5254
・下花輪福祉会館(ほっとプラザ)	〒270-0174 下花輪227	☎7150-4126

#### 児童・障害者関連施設

・つばさ学園(知的障害児通園施設)	〒270-0113 駒木台221-3	☎7154-4822
・さつき園(身体障害者福祉作業所)	〒270-0113 駒木台238-1	☎7154-5188
・障害者就労支援センター	〒270-0113 駒木台238-1	☎7155-6421
・流山こまぎ園(障害者就労支援施設)	〒270-0113 駒木台207-14	☎7199-8320

#### 教育・公共関連施設

・流山市保健センター	〒270-0121 西初石4-1433-1	☎7154-0331
・流山市休日診療所	〒270-0121 西初石4-1433-1	☎7155-3456
・初石公民館	〒270-0121 西初石4-381-2	☎7154-9101
・おおたかの森ホール	〒270-0119 おおたかの森北1-2-1	☎7186-7638
・おおたかの森市民窓口センター	〒270-0119 おおたかの森北1-2-1	☎7154-0333
・おおたかの森センター	〒270-0128 おおたかの森西2-13-1	☎7159-7031
・おおたかの森こども図書館	〒270-0128 おおたかの森西2-13-1	☎7159-7041
・中部高齢者なんでも相談室	〒270-0174 下花輪409-6(東葛病院付属診療所内)	☎7150-2953
・流山市コミュニティプラザ	〒270-0122 大畔25-17	☎7155-5701

# 南部エリア



※実際の小学校区区域とは、若干異なります。

## 10 流山北地区社会福祉協議会(流山北小学校区)

加1～6丁目 三輪野山1～5丁目 大字加の一部

### 主な活動

世代交流会、お花見会、介護教室、ふれあいいきいきサロン(地域毎)、声の訪問活動、児童との昔遊び指導、防災研修会、広報紙発行、笑顔いっぱいふれあい敬老会

## 11 流山中央地区社会福祉協議会(流山小学校区)

流山1～9丁目、大字流山、平和台1～5丁目 西平井全域

### 主な活動

いきいきサロン(地域毎)、ふれあい運動会、お年寄りに学ぶ会、介護教室、一人暮らし高齢者見守り活動、広報紙発行、シニアと児童のつどい、昔遊びの会(保育園)

## 12 南流山地区社会福祉協議会(南流山・南流山第二小学校区)

南流山2・3・6～10丁目、木一～三丁目

### 主な活動

健康講座、いきいきシニアの会、介護教室、福祉の勉強会、子ども食堂の支援、一人暮らし高齢者見守り活動、ふれあいのつどい(グラウンドゴルフ)、ホームページの運営、広報紙発行

## 13 鱈ヶ崎地区社会福祉協議会(鱈ヶ崎小学校区)

鱈ヶ崎全域、南流山1・4・5丁目

### 主な活動

いきいきサロン・お楽しみ会(地域毎)、ふれあい演芸会・健康講座、見守り訪問活動、昔遊びの会(小学校)、広報紙発行

<b>地域内の関連施設</b>	<b>流山市役所 福祉会館等</b>	〒270-0192 平和台1-1-1	☎7158-1111
	・流山福祉会館	〒270-0164 流山2-102	☎7159-1520
	・赤城福祉会館(児童センター)	〒270-0164 流山8-1071	☎7158-4545
	・平和台福祉会館	〒270-0157 平和台5-45-3	☎7158-4264
	・南流山福祉会館	〒270-0163 南流山3-3-1	☎7150-4320
	・サンコーテクノプラザ 南流山児童センター	〒270-0164 大字流山2539-1	☎7159-2729
	<b>流山市社会福祉協議会</b>	〒270-0157 平和台2-1-2	☎7159-4735
	ポランティアセンター	／	☎7159-4939
	心配ごと相談所	／	☎7159-4970
	居宅介護支援事業所	／	☎7150-5800
訪問介護事業所	／	☎7159-8711	
流山市デイサービスセンター	／	☎7159-0030	
流山市身体障害者デイサービスセンター	／	☎7159-0505	

### 教育・公共関連施設

・流山市ケアセンター	〒270-0157 平和台2-1-2	☎7159-7377
・流山市中央図書館	〒270-0176 加1-1225-6	☎7159-4646
・流山市文化会館	〒270-0176 加1-16-2	☎7158-3462
・南流山センター	〒270-0163 南流山3-3-1	☎7159-4511
・サンコーテクノプラザ南流山 地域図書館	〒270-0164 大字流山2539-1	☎7159-4000
・消防本部(中央消防署)	〒270-0175 三輪野山1-994	☎7159-0119
・南消防署	〒270-0163 南流山3-9-6	☎7159-0119
・南部高齢者なんでも相談室	〒270-0157 平和台2-1-2 (流山市ケアセンター内)	☎7159-9981
・よりぞいサポートセンター	〒270-0164 流山1-263-1	☎7157-2625

# 東部エリア



※実際の小学校区区域とは、若干異なります。

## 14 八木南地区社会福祉協議会(八木南小学校区)

宮園1～3丁目 思井・中・芝崎・古間木・前平井 野々下1・2丁目・後平井

### 主な活動

ふれあいいきいきサロン(地域毎・合同)、幸せ健康講座、ふれあい交流会、人形劇観賞会(児童) 一人暮らし高齢者見守り訪問活動、広報紙発行

## 15 長崎地区社会福祉協議会(長崎小学校区)

野々下3・4・5・6丁目・野々下2丁目の一部 長崎1・2丁目

### 主な活動

いきいきサロン、健康講座・介護予防教室、ふれあい敬老の集い、こどもお楽しみ会、高齢者バスハイク、一人暮らし高齢者等見守り活動、3世代ふれあい福祉まつり、広報紙の発行

## 16 東部地区社会福祉協議会(東小学校区)

松ヶ丘1～6丁目・名都借・西松ヶ丘1丁目 向小金1丁目・前ヶ崎の大半

### 主な活動

いきいきサロン(地域毎)・健康講座、敬老演芸の集い・3世代ふれあいコンサート、広報紙発行、児童との昔遊び

## 17 向小金地区社会福祉協議会(向小金小学校区)

向小金2～4丁目・前ヶ崎の一部

### 主な活動

いきいきサロン・ミニサロン・ふれあい交流会・子どもと高齢者のふれあい活動・見守り活動、ハッピーお楽しみ会

<b>地域内の関連施設</b>	<b>福祉会館等</b>	〒270-0154 思井79-2	☎7159-5666
	・思井福祉会館(児童センター)	〒270-0135 野々下2-709-3	☎7145-9500
	・野々下福祉会館(児童センター)	〒270-0145 名都借274	☎7144-5510
	・名都借福祉会館	〒270-0154 向小金2-192-2	☎7173-9320
	・向小金福祉会館(児童センター)	〒270-0135 野々下1-319	☎7147-2941
	<b>児童・障害者関連施設</b>	／	／
	・つつし園(障害福祉サービス事業所)	／	／
	<b>教育・公共関連施設</b>	／	／
	・東部公民館	〒270-0145 名都借756-4	☎7144-2988
	・東消防署	〒270-0144 前ヶ崎449-1	☎7146-0119
・木の図書館	〒270-0145 名都借313-1	☎7145-8000	
・生涯学習センター(流山エルズ)	〒270-0153 中110	☎7150-7474	
・東部高齢者なんでも相談室	〒270-0157 野々下2-488-5 (特別養護老人ホームあざみ苑内)	☎7148-5665	
・千葉県立特別支援学校流山高等学園	〒270-0135 野々下2-496-1	☎7148-0200	
・千葉県立東葛の森特別支援学校	〒270-0145 名都借140-1	☎7141-2355	